



World Food  
Programme



## Une Evaluation Transformatrice sur le Genre dans les interventions du PAM au Burkina Faso (2018)

Webinar EvalForward – Juin 2021

SAVING  
LIVES  
CHANGING  
LIVES

*Bureau d'Evaluation (OEV)*

# Evaluation thématique du PAM Burkina Faso sur les questions de genre (2018)

Opportunité de réflexion et changement vers **l'incorporation de l'égalité genre dans les programmes**. Evaluation **transformative, formative et inclusive** : implication du staff, des partenaires et des bénéficiaires.

Focus de l'évaluation :

- **COMMENT LE STAFF DE PAM SE COLLOQUE PAR RAPPORT AUX DESEQUILIBRES DE POUVOIR** : H/F dans la société au BF; PAM/bénéficiaires; H/F au sein du PAM
- **COMMENT L'ORGANISATION PRENDE EN COMPTE LES DIFFERENCES DE GENRE DANS SES "EVALUATIONS PERMANENTES"**
- **COMMENT L'ORGANISATION PLANIFIE ET REALISE SA REPONSE**

# Le paradigme de l'évaluation transformatrice et féministe

*accent sur les droits  
humaines la justice sociale et  
l'égalité de genre*

## Axiologie

*Pouvoir et privilège facteurs  
universels de la réalité.*

*Repositionnement du sujet humaine:  
femme ≠ déclinaison de l'homme,  
centre normative*

## Ontologie

Espace  
Évaluation  
Auto-réflexion  
et Changement

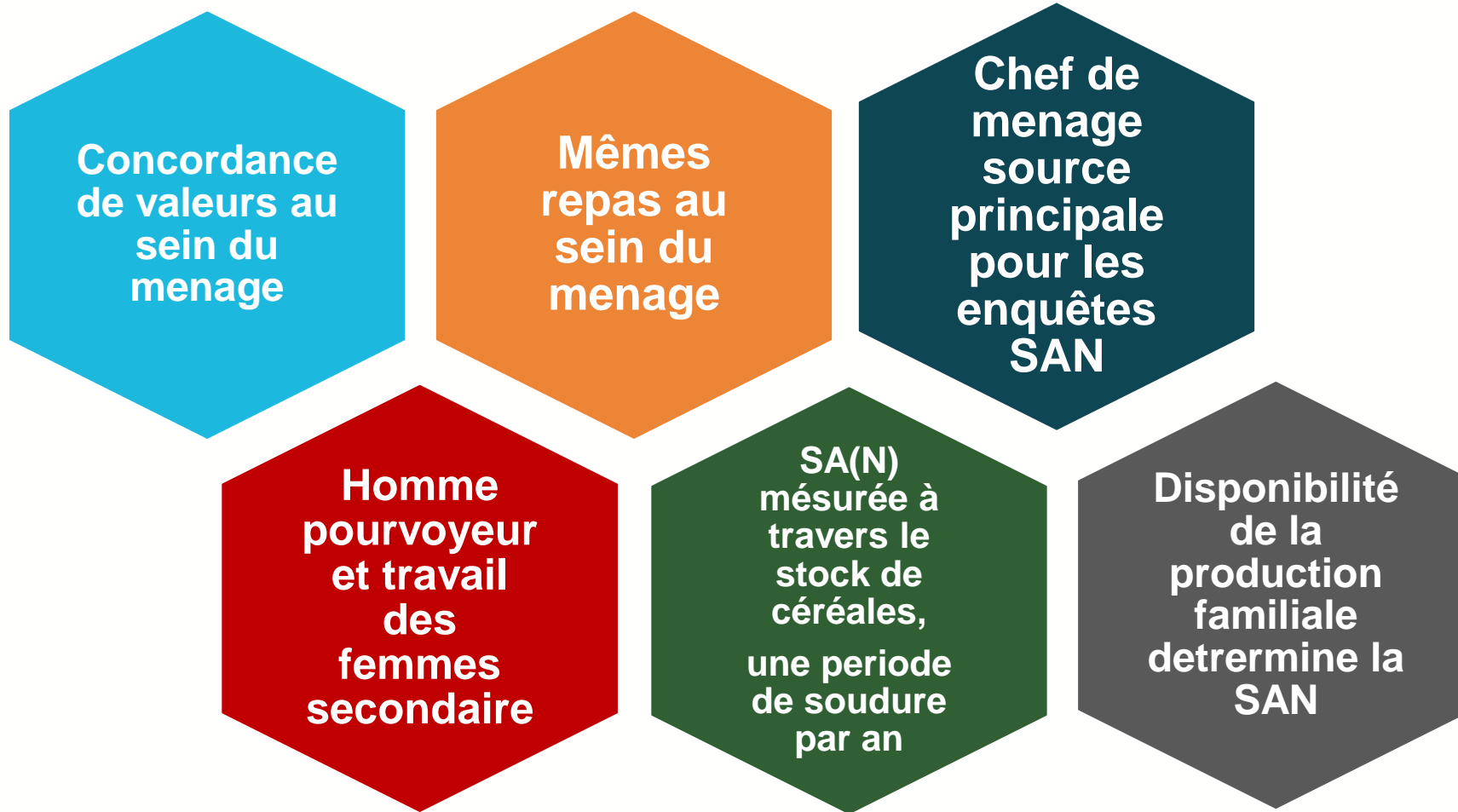
## Épistémologie

*relations entre chercheur/se  
et communauté fondées sur  
la compétence du contexte et  
valeurs traditionnels*

## Méthodologie

*méthodes mixtes et appropriés liés à  
l'action social, générer données  
pendant capacitation genre,  
accompagner l'analyse participée et  
identifier direction de transformation*

# Hypothèses générales dévoilées



# Constats spécifiques (I) : hypothèses sous-jacentes de la communauté de SA(N)

- Les rapports entre H/F dans les ménages sont **collaboratifs** ;
- **Les femmes sont vulnérables**, plus faibles que les hommes ;
- **Contribution marginale des femmes** à la production agricole familiale, pour leur propre besoins ;
- **Les hommes s'occupent de la grande production agricole** nécessaire à soutenir la famille, soit à travers la production céréalière que à travers les cultures de rente ;
- **La sécheresse et les inondations principales obstacles** a la production et à la SAN ;
- **L'homme pourvoyeur détermine la sécurité alimentaire** de son ménage.

# Constats spécifiques (II) : l'ontologie des enquêteurs

- **Recensements des greniers faits avec le chef de ménage** seulement (généralement des H), sans désigner le/la réel/le propriétaire de la production ;
- **Tous les stocks destinés à la consommation sont comptabilisés**, même ceux qui étaient achetés, sans demander qui a acheté et à qui appartient ;
- **La farine n'est pas comptabilisée comme produit proche de l'utilisation**, où l'énergie et le travail des femmes sont rentrés dedans ;
- **Calendrier des estimations des stocks paysans** en cohérence avec la logique de l'Homme pourvoyeur : pendant récolte et à la fin du traitement post-récolte.

# Constats spécifiques (III) : la double économie

**Les ménages ruraux au BFA présentent une double économie H/F. Les deux économies ne contribuent pas également à la SAN. De plus en plus la SAN des ménages dépend de l'économie des femmes seulement.**

## **Femmes :**

- majorité de la main d'oeuvre dans l'agriculture au Burkina Faso (65%) ;
- travaillent les champs des maris entre 4 et 7 jours/semaines ;
- temps pour leur petit lopin est très limité, production pour l'alimentation de leurs familles.

## **Hommes :**

- économie qui répond en large partie aux besoins personnels, souvent liés à des logiques sociales ou de prestige ;
- Ils ne partagent pas la logique de leur dépense avec leur épouse/s ni les informent des décisions ;
- Ils contrôlent les greniers « familiales », qui demeurent fermés et pleins pendant plusieurs mois de la saison sèche.



[www.wfp.org/independent-evaluation](http://www.wfp.org/independent-evaluation)



[wfp.evaluation@wfp.org](mailto:wfp.evaluation@wfp.org)



via Giulio Cesare Viola 68, Rome - Italy



# Merci !

World Food  
Programme